

多条多段配管システム

ジェネレックス®

都市再開発の一環として、全国各地で電線・ケーブルの地中化事業が本格的に進められています。

このほど現場の要請に応え、多条多段配管の一括埋め戻しを可能にした配管システム「ジェネレックス」を地中ケーブル防護管シリーズに加えました。

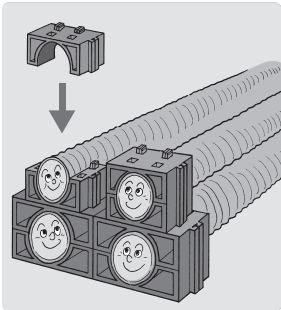
特長

- **たわみのない多条多段配管が可能**
管の上下間隔をほとんどなくすことで、上下のたわみを防止。
掘削深さも浅くなり、土木工事費削減にもつながります。
- **施工を容易にする多条多段配管スペーサ**
一括埋め戻しを可能とした新開発の多条多段配管スペーサ。
異なるサイズでも連結可能、さらに埋め戻しに最適な管間隔を確保できます。
- **異径サイズの多条多段配管に対応**
埋め戻しも確実
同径サイズの結束品とは異なり、異径サイズも連結できるため構造が安定。また、砂が入りやすく、埋め戻しも確実です。

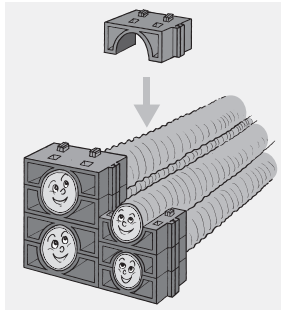


施工性とケーブル通線性を追求。
地中埋設ケーブル用多条多段配管システム。(FEP-S)
JIS C 3653 管路式の管

上下は爪かん合



左右はスライドかん合



- **容易な接続作業で確実な接続**
シンプルな継手を用意。工具や面倒な防水テープ巻きも必要ありません。
高い水密性と信頼性を確保できるほか、接続作業の多い多段配管でも短時間で施工できます。

- **豊富な種類とサイズ**
サイズは5種類（管内径φ50、φ80、φ100、φ125、φ150）。
従来の長尺品に加え、取り扱いの簡単な継手付5mの短尺品を用意。施工環境・施工日進量に合わせてお選びください。
- **難燃性能**
JIS C 3653 附属書1の難燃性試験に合格しています。

接続手順

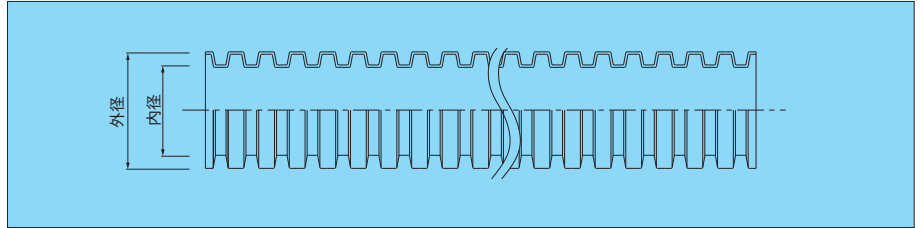
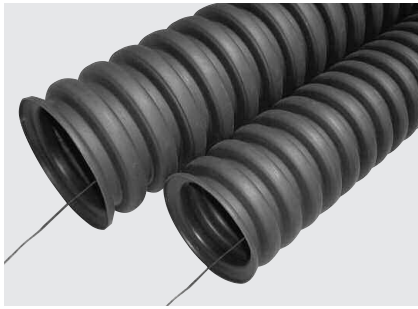


- ① ゴムパッキン接着
- ② スリーブ挿入
- ③ Cリング固定

※ジェネレックスの挿入には滑剤を使用してください。

■ ジェネレックス (長尺タイプ)

■ NFG-□

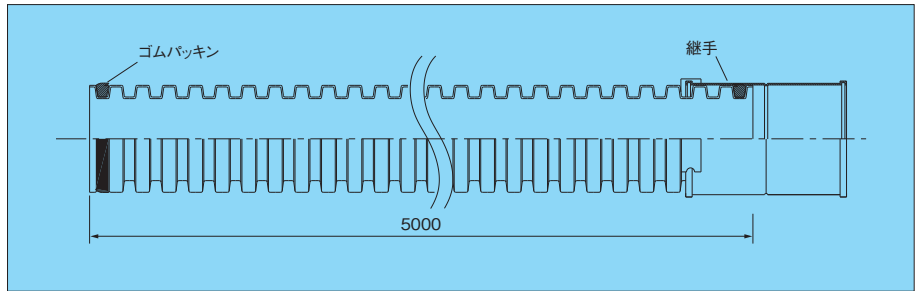
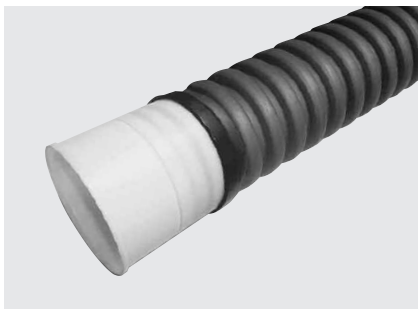


品番	定価 (円/m)	内径 (約mm)	外径 (約mm)	標準条長 (約m)
★ NFG-50	870	50	62	200
★ NFG-80	1,170	80	103.5	100
★ NFG-100	2,010	100	133	100
★ NFG-125	2,140	125	164	50
★ NFG-150	3,050	150	193.5	30

●価格に継手、スペーサは含まれていません。

■ ジェネレックス S (継手付短尺タイプ)

■ NFG-□ S



品番	定価 (円/本)	内径 (約mm)	外径 (約mm)	有効長 (約m)
★ NFG-50S	4,370	50	62	5
★ NFG-80S	5,870	80	103.5	5
★ NFG-100S	10,060	100	133	5
★ NFG-125S	10,700	125	164	5
★ NFG-150S	15,240	150	193.5	5

●端部に簡単なゴム輪接続の継手がついた5m管。

●掘削日進量の少ない電線共同溝に最適。

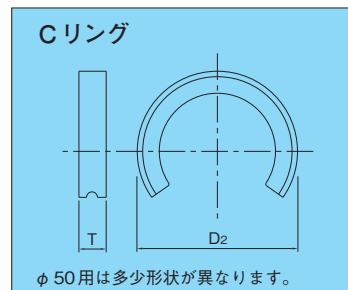
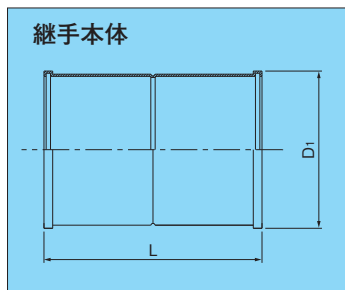
●価格に継手、スペーサは含まれていません。

※パイロットワイヤは挿入されていません。

■ GC 型継手

■ IFGC-50

■ FGC-□



品番	定価 (円/セット)	L (約mm)	D ₁ (約mm)	D ₂ (約mm)	T (約mm)
★ IFGC-50	2,120	130	72	77	17
★ FGC-80	2,440	134	114.5	118	20
★ FGC-100	3,270	200	144	147	25
★ FGC-125	4,390	210	176.5	181.5	25
★ FGC-150	5,340	200	207.5	213	25

注) ジェネレックス本体は山で切断してください。

GC 型異種継手

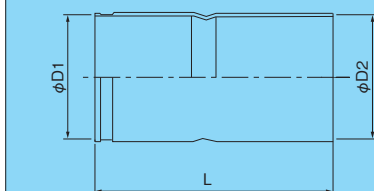
FGT-□ C-1



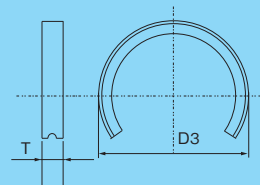
ジェネレックスとスーパーエフレックスの接続に使用します。

ジェネレックス側はパッキンとCリングで、スーパーエフレックス側は塩ビ管用接着剤で接続します。

継手本体



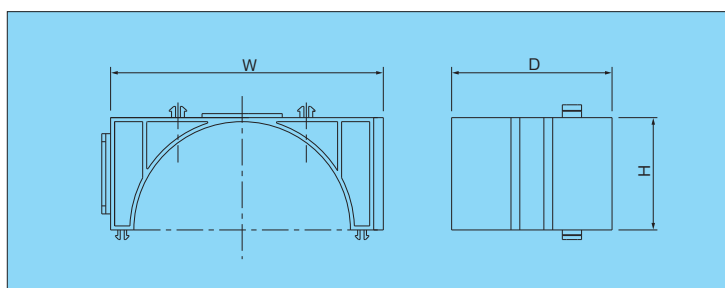
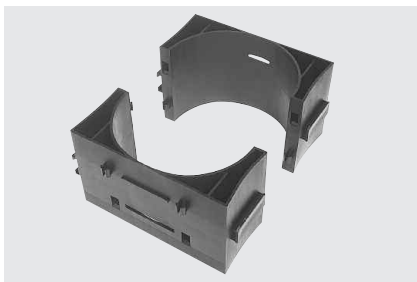
Cリング



品番	定価 (円/セット)	ジェネレックス	スーパー エフレックス	L (約mm)	D ₁ (約mm)	D ₂ (約mm)	D ₃ (約mm)	T (約mm)
★ FGT-80C-1	13,230	80	80	200	107	108.5	118	20
★ FGT-100C-1	14,380	100	100	265	136	136.5	147	25
★ FGT-125C-1	16,100	125	130	305	166.5	174	181.5	25
★ FGT-150C-1	18,400	150	150	305	197	195.5	213	25

GC 型スペーサ

FGS-□



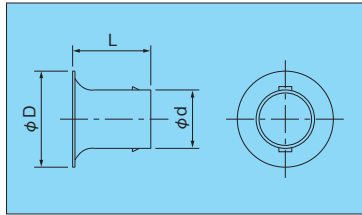
品番	定価 (円/セット)	W (約mm)	H (約mm)	D (約mm)
★ FGS-50	290	105	34	80
★ FGS-80	440	142	56	80
★ FGS-100	510	170	70	100
★ FGS-125	580	200	86	100
★ FGS-150	640	250	101	100

▲ ジェネレックス専用です。他管ではたわみが発生し、通線できなくなる恐れがあります。



■ベルマウス

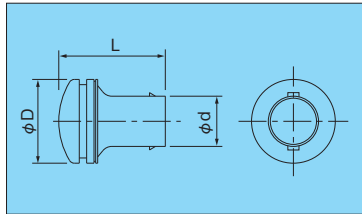
■FGM-□



品番	定価 (円/個)	D (約mm)	d (約mm)	L (約mm)
★ FGM-50	840	68	48.5	65
★ FGM-80	980	115	77	92
★ FGM-100	1,390	140	97	120
★ FGM-125	2,290	169	122	146
★ FGM-150	3,010	200	147	200

■予備管ブタ

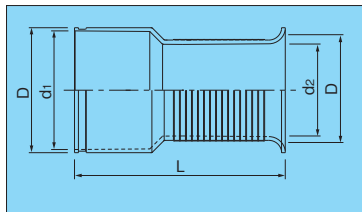
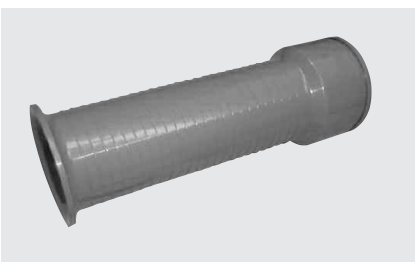
■FFGM-□



品番	定価 (円/個)	D (約mm)	d (約mm)	L (約mm)
★ FFGM-50	1,230	68	48.5	90
★ FFGM-80	1,810	115	77	130
★ FFGM-100	2,080	140	97	168
★ FFGM-125	2,510	169	122	197
★ FFGM-150	3,290	200	147	239

■ロングベルマウス

■FGM-□ LR



品番	定価 (円/個)	d ₁ (約mm)	d ₂ (約mm)	D (約mm)	L (約mm)
★ FGM-50LR	1,610	63	53	71	350
★ FGM-80LR	2,120	107	83	117	350
★ FGM-100LR	3,050	136	104	148	350
★ FGM-125LR	4,770	166.5	134	179	350
★ FGM-150LR	5,180	197	154	207.5	350

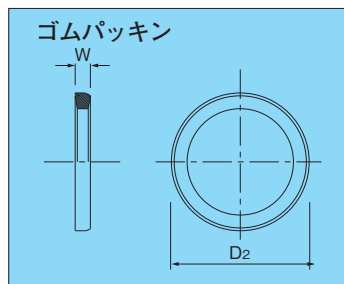
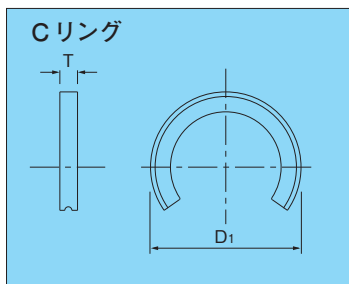
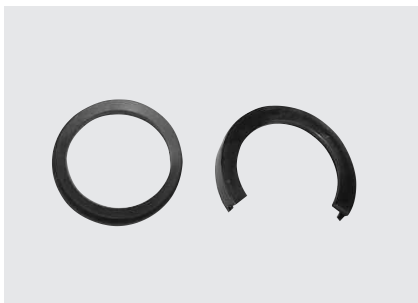
▲ ケトン類、エステル類、エーテル類、フェノール類、炭化水素などの有機溶剤を付着させないでください。膨潤や亀裂を起こす恐れがあります。特に、シール材やプライマーなどには有機溶剤が含まれていることがありますので、使用には十分ご注意ください。

● 管との接続にはリングパッキンFGM-□ RPが必要です。

リングパッキン

FGM-□ RP

ロングベルマウスに管を接続する際に使用します。



部材名 品番	定価 (円/個)	Cリング (φ50は別途)		ゴムパッキン	
		D ₁ (約mm)	T(約mm)	D ₂ (約mm)	W(約mm)
★ FGM-50RP	370	77	17	62	4*
★ FGM-80RP	750	118	20	105	13
★ FGM-100RP	1,150	147	25	134.5	16
★ FGM-125RP	1,270	182	25	165	17
★ FGM-150RP	1,360	213	25	195	21.5

※φ50用は若干形状が異なります

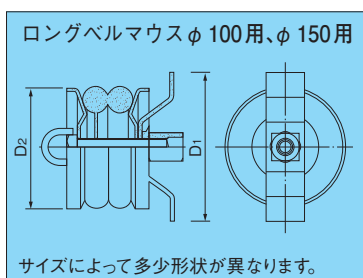
防水栓

FW-□ A

FW-□ B



写真はFW-125A



サイズによって多少形状が異なります。

品番	定価 (円/個)	対応可能な壁面部品		寸法	
		ベルマウス	ロングベルマウス	D ₁ (約mm)	D ₂ (約mm)
★ FW-50A	2,990	FGM-50	—	52	42
★ FW-65A	3,220	—	FGM-50LR	80	48
★ FW-80A	3,450	FGM-80	—	86	70
★ FW-80B	3,450	—	FGM-80LR	86	78
★ FW-100A	4,600	FGM-100	—	125	88
★ FW-125A	6,330	FGM-125	FGM-100LR	125	98
★ FW-150A	8,050	FGM-150	FGM-125LR	145	128
★ FW-150B	8,050	—	FGM-150LR	180	148

注) ベルマウス内径近くまでゴムパッキン内部を膨らませてから挿入してください。

Vソープ (滑剤)

FG-V



品番	定価 (円/缶)	内容量 (kg)	性状	主成分
FG-V	2,160	2	水溶性	植物性高分子

Vソープの使用量(参考数値)

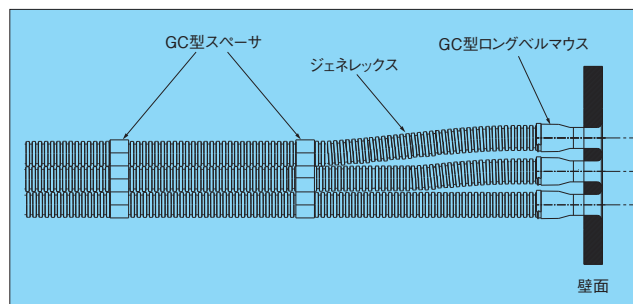
サイズ	φ50	φ80	φ100
使用量 (g/1ヶ所)	5	8	10
1缶 (2kg) 当たりの接合箇所数	400	250	200

●目安の数値ですから、実際の施工にはロスを見込んでください。

ハンドホールの壁面処理方法

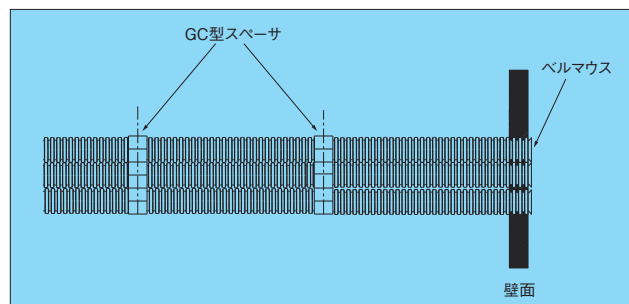
■ ロングベルマウス

ロングベルマウスをあらかじめハンドホール壁面に取り付けておくことにより、管路布設時には壁面への管路接続を簡単・確実に行うことができます。



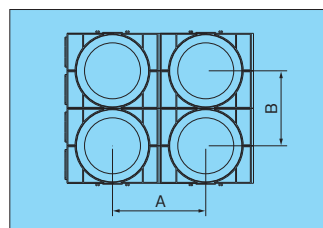
■ ベルマウス

壁面に設けた開孔に管を差し込み、隙間にモルタルを詰めて固定します。管端にベルマウスを取り付けて仕上げます。



管路中心間隔について

■ スペース部管路間隔



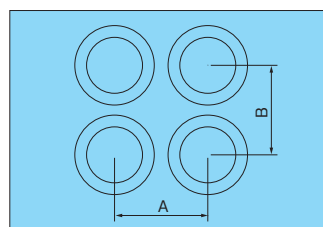
〈管路中心左右間隔A〉

サイズ	φ 50	φ 80	φ 100	φ 125	φ 150
φ 50	105	123.5	137.5	152.5	177.5
φ 80	123.5	142	156	171	196
φ 100	137.5	156	170	185	210
φ 125	152.5	171	185	200	225
φ 150	177.5	196	210	225	250

〈管路中心上下間隔B〉

サイズ	φ 50	φ 80	φ 100	φ 125	φ 150
φ 50	68	90	104	120	135
φ 80	90	112	126	142	157
φ 100	104	126	140	156	171
φ 125	120	142	156	172	187
φ 150	135	157	171	187	202

■ ハンドホール部ロングベルマウス取り付け間隔



〈ロングベルマウス中心左右間隔A〉

サイズ	φ 50	φ 80	φ 100	φ 125	φ 150
φ 50	105	125	140	160	180
φ 80	125	145	160	180	200
φ 100	140	160	175	195	210
φ 125	160	180	195	210	225
φ 150	180	200	210	225	250

〈ロングベルマウス中心上下間隔B〉

サイズ	φ 50	φ 80	φ 100	φ 125	φ 150
φ 50	90	120	140	155	175
φ 80	120	140	160	175	195
φ 100	140	160	175	190	210
φ 125	155	175	190	210	225
φ 150	175	195	210	225	240

標準施工方法

● 施工方法

■ 設計に応じた幅で掘削し、5cm以上の敷砂をして床面を凹凸がないよう填圧します。

■ 埋め戻しは、良質な土、砂を用いて、スペース部分から静かに砂を下ろし、次に管路部分に下ろすようにしてください。



① 最下段条数分のスペースを横連結し、1m間隔で並べます。



② スペースの溝に添って管を布設します



③ 2段目用のスペースを上下勘合します。



④ ②③を繰り返します。



⑤ 継手は下段から順に接続します。



⑥ 最上段まで管を布設したら、最上段にもスペースをはめ込み、布設完了します。